



INDHOLDSFORTEGNELSE

7.1	Vigtig information	2	7.6.7	Bluetooth	6
7.2	Introduktion af displayet	2	7.6.8	USB opladning	7
7.3	Produkt beskrivelse	3	7.6.9	Service	7
7.3.1	Specifikationer	3	7.6.10	Køredata	7
7.3.2	Funktions oversigt	3	7.7	Indstillinger	8
7.4	Display oversigt	4	7.7.1	Quick Settings/hurtige indstillinger	8
7.5	Betjenings panel oversigt	4	7.7.2	Display Settings/display indstillinger	9
7.6	Sådan virker systemet	5	7.7.3	Information	10
7.6.1	Tænd sluk systemet	5	7.7.4	Language/sprog	12
7.6.2	Valg af hjælpeniveau	5	7.7.5	Theme/tema	12
7.6.3	Juster lys/baggrundslys	5			
7.6.4	Gå-assistent	6	7.8	Fejlkode	13
7.6.5	Køreinformation	6			
7.6.6	Batteri indikator	6			

7.1 VIGTIG INFORMATION

- Hvis fejlinformationen fra skærmen ikke kan rettes efter instruktionerne, bedes du kontakte din forhandler.
- Produktet er designet til at være vandtæt. Det anbefales stærkt at undgå at nedsænke skærmen under vand.
- Brug ikke en dampdyse, højtryksrensere eller vandslange til at rengøre skærmen.
- Vær venlig at bruge dette produkt med omhu.
- Brug ikke fortynder eller andre opløsningsmidler til at rengøre skærmen. Sådanne stoffer kan beskadige overfladerne.
- Garantien dækker ikke skader sket på grund af slid, normal brug og ældning.
- Enhver ændring eller modificering ikke eksplicit godkendt af den ansvarlige part for overholdelse kan annullere brugerens ret til at betjene udstyret.

Dette apparat overholder del 15 af FCC-reglerne. Driften er underlagt følgende to betingelser: (1) Dette apparat må ikke forårsage skadelig interferens, og (2) dette apparat skal acceptere enhver interferens, der modtages, herunder interferens, der kan forårsage uønsket drift. Dette udstyr er blevet testet og fundet at overholde grænserne for en Class B digital enhed, i henhold til del 15 af FCC-reglerne. Disse grænser er designet til at give rimelig beskyttelse mod skadelig interferens i en boliginstallation. Dette udstyr genererer, bruger og kan udsende radiofrekvensenergi og kan, hvis det ikke installeres og bruges i overensstemmelse med instruktionerne, forårsage skadelig interferens med radiokommunikation. Der er dog ingen garanti for, at interferens ikke vil opstå i en bestemt installation. Hvis dette udstyr forårsager skadelig interferens med radio- eller tv-modtagelse, hvilket kan bestemmes ved at tænde for udstyret og slukke for det, tilskyndes brugeren til at forsøge at rette interferensen ved en af følgende foranstaltninger: (1) Omorientere eller flytte den modtagende antenne. (2) Øge afstanden mellem udstyret og modtageren. (3) Tilslut udstyret til en stikkontakt på en anden kreds end den, som modtageren er tilsluttet. (4) Konsulter forhandleren eller en erfaren radio/TV-tekniker for hjælp.

7.2 INTRODUKTION AF DISPLAY



- Model: DP C010.CN
- Huset er lavet af PC/ABS-plast, LCD-skærmen er med hærdet glas og hydrofobisk belægning.

- Display mærkat:



Bemærk: Lad venligst QR-kodemærkaten blive siddende på displaykablet. Oplysningerne på mærkaten bruges ved en eventuel fremtidig softwareopdatering.

7.3 PRODUKT BESKRIVELSE

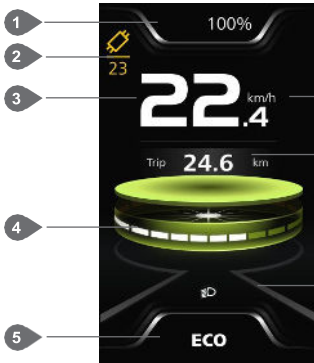
7.3.1 Specifikationer

- 4.0", 480*800 (RGB) TFT skærm
- Strøm forsyning: 36Vdc
- Arbejdstemperatur: -20°C-45°C
- Opbevarings temperatur: -20°C-60°C
- IP- klasse: IP66
- Opbevaring luftfugtighed: 30%-70%

7.3.2 Funktions Oversigt

- Batteri indikator
- Valg af hjælpeniveau
- Hastighedsvisning: inklusive realtidshastighed, maksimal hastighed "MAX" og gennemsnitshastighed
- Motor power indikator
- Trip/ODO/Rækkevidde indikator
- Gå assistent
- Automatisk lys-sensor
- Indstilling af baggrundsbelysningens lysstyrke
- Smart visning: distance tilbage på batteriet (Range), forbrændte kalorier (Cal) og kadence.
- Fejl- og advarsels-kode visning
- Bluetooth
- USB-c opladning (maks. opladningsstrøm: 1A)
- Service indikation
- klokkeslæt
- 3 baggrunds-temaer (Sporty, Fashion, Technology)
- 6 sprog: Engelsk, Tysk, Hollandsk, Fransk, Italiensk, Tjekkisk

7.4 DISPLAY OVERSIGT



- 1 Batteriniveau
- 2 Advarsels kode visning
- 3 Hastigheds indikator
- 4 Assistanceniveaus indikator
- 5 (4 niveauer / 6 niveauer)
- 6 Fart enhed (km/h, mp/h)
- 7 Køreinformation (Klokkeslæt, Trip, ODO, Maks. hastighed, Gennemsnits hastighed, Rækkevidde, CAL, Cadence, Køretid)
- 8 Indikator (Lys, USB, Service, Bluetooth)

7.5 BETJENINGSPANEL OVERSIGT

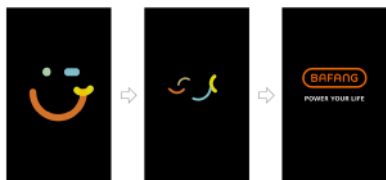


7.6 SÅDAN VIRKER SYSTEMET

7.6.1 Tænd/sluk systemet

Tænd: tryk og hold "⏻" (≥ 2s) imens displayet er slukket.

Sluk: tryk og hold "⏻" (≥ 2s) når displayet er tændt for at slukke systemet.



7.6.2 Valg af hjælpeniveau

Tryk på "▲" eller "▼" for at skifte mellem hjælpeniveauerne og ændre motorens effekt.

Det laveste hjælpeniveau er ECO, og det højeste hjælpeniveau er BOOST (brugeren kan indstille det). Standardindstillingen er ECO; OFF betyder, at elcyklen er tændt, men at motoren ikke yder hjælp. Displayet kan indstilles til at have 4 eller 6 hjælpeniveauer.



(6 niveauer)



(4 niveauer)

7.6.3 Juster lys/baggrundslys

Lyset kan tændes manuelt eller automatisk. Når displayet bliver tændt er det automatiske lys slået til, hvis lyset tændes manuelt skal displayet slukkes og tændes igen før det automatiske lys igen virker.

Tryk og hold (≥2s) "▲" for at tænde lyset, baggrundslyset i skærmen vil dæmpe sig og lys-ikonet vil lyse.

Tryk og hold (≥2s) "▲" for at slukke lyset, baggrundslyset i skærmen vil komme tilbage og lys-ikonet vil slukke.



->Rækkevidde (Range)-> Forbrændte kalorier(CAL)-> Kadtace-> Køretid (Time)
-> Klokkelæt



7.6.4 Gå-assistent

Når systemet ikke er i brug, tryk på "v" for at skifte til OFF-tilstand, og tryk derefter igen på "v", hvorefter symbolet "🚲" vil fremkomme og forblive tændt.

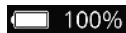
Tryk og hold "v" nede, så vil symbolet "🚲" blinke (frekvens 500 ms), og elcyklen går i gå-assistance-tilstand (indtil der registreres et hastighedssignal, vil displayet vise en hastighed på 2,5 km/t). Gå assistenten virker op til 6 km/t.

Slip "v" for at afslutte gå-assistance-tilstanden - symbolet "🚲" vil stoppe med at blinke og forbliver tændt. Hvis gå assistenten ikke bruges i 5 sekunder, skifter den automatisk til OFF-tilstand.



7.6.6 Batteri Indikator

Displayet viser den aktuelle batterikapacitet fra 100 % til 0 %. Når SOC (State of Charge) er under 5 %, vil indikatoren blinke for at påminde om, at det er tid til opladning.



7.6.7 Bluetooth

Displayet har Bluetooth og kan kobles til Bafang GO appen.



(BAFANG GO for Android™ and iOS™)

7.6.5 Køreinformation

Tryk på "⏻" for at skifte imellem de forskellige informationer. Den viser følgende: Klokkelæt-> Trip tæller-> Total distance(ODO)-> Maks. hastighed -> Gennemsnits hastighed (AVG)

Systemet kan sende disse informationer til appen:

Nr.	Funktion
1	Fart
2	Hjælpe niveau
3	Batteri kapacitet
5	Lys tænd/sluk
6	TRIP
7	ODO
8	Rækkevidde
9	Puls (Kræver puls bælte med ANT)
10	Kalorier
11	Sensor signal



7.6.8 USB Opladning



Når displayet er slukket, indsæt USB-kablet i opladningsporten på displayet, og tænd derefter displayet for at starte opladningen. Den maksimale opladningsspænding er 5V, og den maksimale opladningsstrøm er 1A. (USB: Type-C)

7.6.9 Service

Når den totale distance(ODO) overstiger 5000 km viser den et "Y" symbol i displayet. Kontakt din nærmeste forhandler for service. Funktionen er slået fra som standard



7.6.10 Køredata

Tryk 2 gange hurtigt(<0,5s) på "⏻" for at se køre data. Tryk på "⏻" for at skifte skærmbillede. Tryk 2 gange hurtigt(<0,5s) på "⏻" for at komme tilbage til startskærmen.

E-Fly Vela: Når farten er under 5 km/t og hjælpe niveau 'Walk' ikke er valgt, tryk og hold(>2s) "v" for at nulstille Trip(triptæller), MAX(maks. hastighed),AVG (gns. Hastighed) og Time(køretid).



E-fly Rhea: Når du er i køredata er tallet i midten cadencen (pedal omdrejninger per minut) dit automatiske gear er sat til, dette kan justeres op ved at trykke på "v" og justeres ned ved at trykke på "v"



7.7 DISPLAY INDSTILLINGER

7.7.1 Quick /Hurtige indstillinger

Når du er på startskærmen tryk og hold(>2s) "v" og "A" nede samtidig for at gå ind i "Quick settings"(hurtig indstillinger). For at gå tilbage til startskærmen tryk og hold(>2s) "v" og "A" nede samtidig.

7.7.1.1 Juster lysstyrke i displayet

Tryk kortvarigt (<0,5 sek.) på "v" eller "A" for at vælge "Brightness"(lysstyrke), og tryk kortvarigt (<0,5 sek.) på "U" for at åbne punktet. Vælg derefter den ønskede lysstyrke procent fra 10 % til 100 % ved at trykke på "v" eller "A", og tryk kortvarigt(<0,5 sek.) på "U" for at gemme og vende tilbage til "Quick settings".

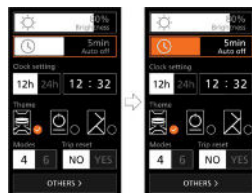


7.7.1.2 "Auto off" indstil den automatiske slukning af systemet?

Tryk kortvarigt (<0,5 sek.) på "v" eller "A" for at vælge "Auto off"(automatisk sluk), og tryk kortvarigt (<0,5 sek.) på "U" for at åbne "Auto off". Vælg derefter den automatiske sluktid som "OFF"/"1"/"2"/"3"/"4"/"5"/"6"/"7"/"8"/"9" med "v" eller "A". Tallene svarer til minutter efter systemet senest er blevet betjent før det slukker.

Når du har valgt den ønskede indstilling, tryk kortvarigt (<0,5 sek.) på "U" for at gemme og vende tilbage til "Quick settings".

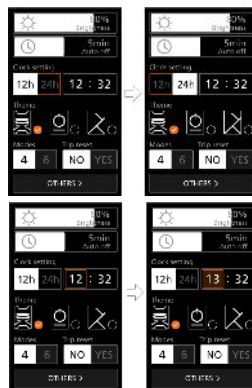
i Bemærk: "OFF" betyder, at funktionen "Auto off" er deaktiveret og systemet ikke selv slukker.



7.7.1.3 Clock setting/Stil klokken

Tryk kortvarigt (<0,5 sek.) på "v" eller "A" for at vælge indstillingen "Time format"(tids format), og tryk kortvarigt (<0,5 sek.) på "U" for at vælge "12h" eller "24h". Vælg 12h for 12-timers visning, 24h for 24-timers visning.

Tryk kortvarigt (<0,5 sek.) på "v" eller "A" for at vælge punktet "Clock settings"(Klokkeslæt), og tryk kortvarigt (<0,5 sek.) på "U" for at åbne "clock settings". Indstil derefter det nøjagtige klokkeslæt ved at trykke på "v" eller "A", og tryk derefter kortvarigt (<0,5 sek.) på "U" for at gemme og vende tilbage til "Quick settings".



7.7.1.4 Theme/Tema

Tryk kortvarigt (<0,5 sek.) på "v" eller "A" for at vælge det ønskede "Theme"(tema), og tryk kortvarigt (<0,5 sek.) på "U" for at gemme valget.



nulstille, "NO" - ingen handling) med "v" eller "^" knappen, og tryk kortvarigt (<0,5 sek.) på "O" for at gemme og vende tilbage til menuen "Display settings".

Bemærk: Køretid (Time), gennemsnitsfart (AVG) og maksimal hastighed (MAX) vil blive nulstillet samtidig, når du nulstiller TRIP.

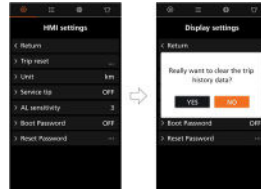
7.7.1.5 Modes/Valg af hjælpeniveau

Tryk kortvarigt (<0,5 sek.) på "v" eller "^" for at vælge "Modes"(niveauer), og tryk kortvarigt (<0,5 sek.) på "O" for at vælge imellem "4 niveauer" eller "6 niveauer". Standard er 6 niveauer.

7.7.1.6 Trip reset/Nulstil triptælleren

Tryk kortvarigt (<0,5 sek.) på "v" eller "^" for at vælge "Trip reset"(nulstil triptæller), og tryk kortvarigt (<0,5 sek.) på "O" for at vælge imellem "NO"(nej) eller "YES"(ja). Vælg "YES"for at nulstille triptælleren, dette sker når du forlader "Quick settings".

Bemærk: Køretid (Time), gennemsnitsfart (AVG) og maksimal hastighed (MAX) vil blive nulstillet samtidig, når du nulstiller TRIP.



7.7.2 Display settings/Display indstillinger

Når du er i "Quick settings"-menuen, skal du trykke kortvarigt (<0,5 sek.) på "v" eller "^" for at vælge "OTHERS"(andet). Tryk derefter kortvarigt (<0,5 sek.) på "O" for at gå ind i menuen "Display settings"(Skærmindstillinger).

7.7.2.0: vælg menu

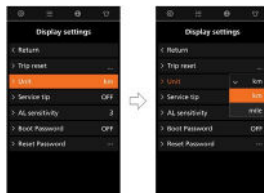
Tryk kortvarigt (<0,5 sek.) på "v" eller "^" for at vælge fane, tryk derefter kortvarigt (<0,5 sek.) på "O" for at åbne fanen.

Trip reset/Nulstil triptælleren

Tryk kortvarigt (<0,5 sek.) på "v" eller "^" for at vælge punktet "Trip reset", og tryk derefter kortvarigt (<0,5 sek.) på "O" for at gå ind i punktet. Vælg derefter "YES"(ja)/"NO"(nej) ("YES" - for at

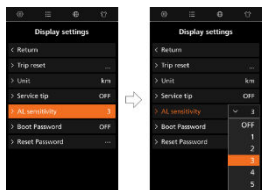
7.7.2.1 Unit/Enhed

Tryk kortvarigt (<0,5 sek.) på ”▼” eller ”^” for at vælge punktet “Unit”(enhed), og tryk derefter kortvarigt (<0,5 sek.) på ”⌂” for at gå ind i punktet. Vælg derefter “km”/“mile” med ”▼” eller ”^”, og tryk kortvarigt (<0,5 sek.) på ”⌂” for at gemme og vende tilbage til menuen “Display settings”.



7.7.2.2 AL Sensitivity/Automatisk lys sensor

Tryk kortvarigt (<0,5 sek.) på ”▼” eller ”^” for at vælge punktet “AL-sensitivity”(lys sensor), og tryk derefter kortvarigt (<0,5 sek.) på ”⌂” for at gå ind i punktet. Vælg derefter lysfølsomhedsniveauet som “OFF”/“1”/“2”/“3”/“4”/“5” med ”▼” eller ”^”, og tryk kortvarigt (<0,5 sek.) på knappen ”⌂” for at gemme og vende tilbage til menuen “Display settings”.



Bemærk: ”OFF” betyder lys sensoren er slået fra. 1 er mindst sensitiv, 5 er mest sensitiv.

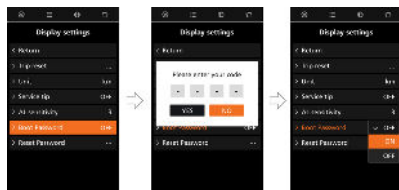
7.7.2.3 Slå "Boot

Password"(adgangskode) til/fra

Tryk kortvarigt (<0,5 sek.) på "v" eller "^" for at vælge punktet "Boot Password"(adgangskode), og tryk derefter kortvarigt på "O" knappen for at gå ind i punktet. Indtast derefter det 4-cifrede tal som "0"/"1"/"2"/"3"/"4"/"5"/"6"/"7"/"8"/"9" med "v" eller "^", tryk på "O" for at vælge tallet. Når koden er indstillet, vælges "YES"(ja) ved at trykke kortvarigt (<0,5 sek.) på "O" for at gemme og vende tilbage til menuen "Display settings".

Når du er tilbage i menuen "Display settings", vælges "ON"(til)/"OFF"(fra) med "v" eller "^", og tryk derefter kortvarigt (<0,5 sek.) på "O" for at gemme og vende tilbage til "Display settings".

Bemærk: Standardkoden er 0000, og standardindstillingen er OFF.



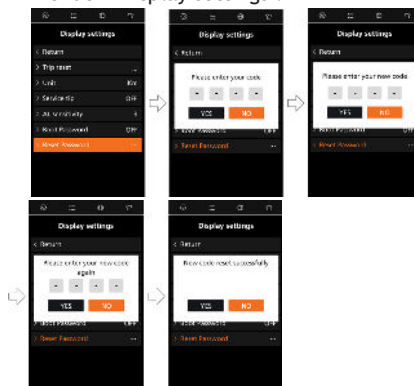
Efter en vellykket indstilling vil displayet bede om at indtaste adgangskoden ved opstart. Indtast den 4-cifrede kode som "0"/"1"/"2"/"3"/"4"/"5"/"6"/"7"/"8"/"9" med "v" eller "^" for at bruge systemet.



7.7.2.4 Reset Password/Nulstil adgangskode

Tryk kortvarigt (<0,5 sek.) på "v" eller "^" for at vælge punktet "Reset Password"(Nulstil adgangskode), og tryk derefter kortvarigt (<0,5 sek.) på "O" for at gå ind i punktet. Indtast derefter den nye adgangskode og bekræft den nye adgangskode.

Når indstillingen er foretaget, vælges "YES" ved at trykke kortvarigt (<0,5 sek.) på "O" for at gemme og vende tilbage til menuen "Display settings".



7.7.3 Information

Bemærk: Dette er kun information, der kan IKKE ændres nogen indstillinger.

7.7.4 Language/Sprog

Når du er i menuen "Language"(sprog), skal du trykke kortvarigt(<0,5 sek.) på "v" eller "^" for at vælge det ønskede

sprog:

"English"(engelsk)/"Deutsch"(tysk)/"Nederlands"(hollandsk)/"Français"(fransk)/"Italiano"(italiensk)/"Čeština"(tjekkisk), og tryk derefter kortvarigt(<0,5 sek.) på "O" for at gemme valget.



7.7.5 Theme/Tema

Når du er i "Theme"(tema)-menuen, skal du trykke kortvarigt(<0,5 sek.) på "v" eller "^" for at vælge det ønskede tema: "Sporty", "Technology" eller "Fashion", og tryk derefter kortvarigt(<0,5 sek.) på "O" for at gemme valget.



7.8 FEJLKODER

i Displayet kan vise fejlkoder på systemet. Når en fejl registreres, vil en fejlkode også blive vist.

Bemærk: Når fejlkoden vises, skal du først genstarte systemet. Hvis problemet ikke forsvinder, bedes du kontakte din forhandler.